

Toimintakertomus

tilikaudelta 1.1.2010 – 31.12.2010

TOIMINTAKERTOMUKSEN SISÄLLYSLUETTELO

	Sivu
1. YLEISTÄ	4
2. KASSAN JÄSENISTÖ	
2.1 Jäsenyyden ehdot	5
2.2 Jäsenet	6
3. VAKUUTUSTOIMINTA VUONNA 2010	
3.1 Yleistä	7
3.2 Työttömyyspäivärahat	7
3.2.1 Työttömyyspäivärahan saajat järjestökohtaisesti sekä saajien osuus järjestön jäsenkunnasta	10
3.3. Hylätyt päivärahahakemukset	11
3.3.1 Hylkäys- ja lakkautuspäätökset	11
3.4 Vuorottelukorvaukset	12
3.5 Koulutuksen perusteella maksetut etuudet	12
3.6 Muutoksenhaku	13
3.6.1 Työttömyysturvan muutoksenhakulautakunta	13
3.6.2 Vakuutusosoikeus	14
4. TALOUS	
4.1 Etuusmenojen rahoitus	15
4.2 Jäsenmaksut	15
4.3 Tasoitusrahasto	15
4.4 Sijoitustoiminta	16
4.5 Tilinpäätös	16
5. HALLINTO	
5.1 Kassan kokous	16
5.2 Kassan hallitus	16
5.3 Tilintarkastajat	17
5.4 Kassan toimisto ja henkilökunta	17
5.4.1 Henkilöstökoulutus	17
6. TILIKAUDEN AIKAISET MERKITTÄVÄT TAPAHTUMAT	18
7. ARVIO RISKEISTÄ JA EPÄVARMUUSTEKIJÖISTÄ	18
8. MUU TOIMINTA	
8.1 Edustukset	19
8.1.1 Työttömyyskassojen Yhteisjärjestö	19
8.1.2 EU-säädöstyöryhmä	19
8.1.3 Työttömyyskassojen tukikassa	19
8.1.4 Kelan työttömyysturva-asiain neuvottelukunnan työjaosto	20
8.1.5 Työttömyysturva-asiain neuvottelukunnan työjaosto	20
8.2. Tiedotus	20
9. TULEVA TOIMINTA	
9.1 Yleistä	20
9.2 Opettajien Työttömyyskassa	20

1. YLEISTÄ

Tilastokeskuksen työvoimatutkimuksen vuosikeskiarvion mukaan vuositason keskimääräinen työllisyysaste, 15–64-vuotiaiden työllisten määrä samanikäisestä väestöryhmästä, pysyi lähes ennallaan vuoteen 2009 verrattuna. Työllisyysaste vuonna 2010 oli 67,8 prosenttia (68,3 prosenttia vuonna 2009). Työllisten lukumäärä oli 2 447 000 henkilöä, eli työllisten määrä putosi 10 000 hengellä.

Myös työttömyysaste nousi vielä hieman vuonna 2010. Tilastokeskuksen mukaan työttömiä oli vuonna 2010 keskimäärin 224 000 henkilöä (221 000 henkilöä vuonna 2009 ja 172 000 vuonna 2008). Työttömien osuus työvoimasta (työttömyysaste) oli 8,4 %, kun se vuonna 2009 oli 8,2 ja vuonna 2008 vain 6,4 %:ia. Työllisten tekemä työtuntien määrä kuitenkin tilastokeskuksen työvoimatutkimuksen mukaan nousi 1 %:lla vuodesta 2009.

Vuoden 2010 aikana työnvälityksessä työttömiä työnhakijoita oli keskimäärin 266 500 henkeä/kuukauden viimeinen päivä (vuoden 2009 aikana noin 266 000 ja vuoden 2008 aikana noin 204 000 henkeä). Näistä lomautettuja oli noin 22 000 henkeä. Työvoimakoulutuksessa oli keskimäärin 33 300 henkeä/kuukauden viimeinen päivä (29 300 kuukauden lopussa vuonna 2009 ja 28 200 vuonna 2008). Omaehtoisen opiskelun aloitti keskimäärin noin 1 050 henkeä/kuukauden viimeinen päivä vuonna 2010 (noin 100 henkeä/kuukauden viimeinen päivä vuonna 2009 ja noin 500 henkeä/kuukauden viimeinen päivä vuonna 2008). Yhteensä omaehtoisen opiskelun aloittajia vuonna 2010 oli noin 12 600 henkeä.

Työttömyysaikaisia etuuksia maksavat työttömyyskassat ja Kansaneläkelaitos. Suomessa oli toimintavuoden lopussa 32 palkansaajakassaa ja 2 yrittäjäkassaa. Kassoissa oli 31.12.2009 jäseniä yhteensä hieman alle 2 miljoonaa. Kassoihin kuulumattomille ja toisaalta niille, joilla ei vielä työllistymisen vähyyden taikka enää enimmäismaksuajan täyttymisen takia makseta kassasta päivärahaa, työttömyysetuuden maksaa Kansaneläkelaitos.

Finanssivalvonnan antamien alustavien tietojen¹ mukaan työttömyyskassat maksoivat etuuksia vuonna 2010 yhteensä 2,3 miljardia euroa² (vuonna 2009 yhteensä 2,09 miljardia euroa). Edelleen alustavien tietojen mukaan etuuksien saajia oli vuonna 2010 noin 358 000 henkilöä (vuonna 2009 noin 424 000 henkilöä ja vuonna 2008 noin 254 000 henkilöä), eli etuuksien saajien määrä on laskenut vuoden 2009 luvuista.

¹ Finanssivalvonnan alustavat tiedot ovat arvio vuoden 2010 menoista, ja tilastotietojen odotetaan muuttuvan lopullisten tilastojen valmistuessa. Alustavat tiedot osoittavat kuitenkin yleisen kehityksen suuntaa.

² Vuoden 2010 luku sisältää ansiopäivärahan, vuorottelukorvauksen ja koulutustuen tapauksissa, joissa viimeksi mainittua maksetaan siirtymäsäännöksen perusteella. Vuoden 2009 luku sisältää ansiopäivärahan, koulutuspäivärahan, koulutustuen ja vuorottelukorvauksen.

Ansiopäivärahaa ja siirtymäsäännöksen perusteella koulutustukea kassat maksoivat vuonna 2010 noin 2,2 miljardia euroa. Näistä euroista noin 230 miljoonaa maksettiin aktiivitoimenpiteeseen osallistumisen perusteella ja koulutustukena noin 124 miljoonaa euroa.³ Vuonna 2009 ansiopäivärahaa maksettiin 1,78 miljardia euroa yhteensä noin 366 600 jäsenelle, minkä lisäksi työvoimapolitiittiseen koulutukseen taikka omaehtoiseen opintoihin osallistuville maksettiin etuuksia yhteensä 227 miljoonaa euroa, eli työttömille jäsenille maksettu etuusmeno oli yhteensä 2 miljardia euroa.

Kun ansiopäivärahaa ja koulutusetuuksia saavien etuudensaajien määrä on kääntynyt laskuun samalla kuin maksettujen eurojen määrä on kasvanut, perustetta kehitykselle on haettava ennen kaikkea vuoden 2010 alusta voimaan tulleista työttömyysturvalain muutoksista. Lainmuutosten vuoksi tavallisen, työttömyyden perusteella maksettavan ansiopäivärahan suuruus nousi, minkä lisäksi jotakin laissa tarkemmin säädettyä, tavanomaista korkeampaa ansiopäivärahaetuutta maksetaan työttömyyskassan jäsenelle aiempaa useammin. Näitä korotusperusteita ovat korotettu ansio-osa työttömyyden alkaessa ja työllistymistä edistävän toimenpiteen aikana sekä aiemminkin maksetut korotettu ansio-osa pitkän työllistymisen päättyessä ja muutosturvan ansio-osa työllistymistä edistävässä toimenpiteessä.

Työttömyyskassat maksoivat vuorottelukorvausta vuorotteluvapaan ajalta yhteensä 85,4 miljoonaa euroa (82,9 miljoonaa euroa vuonna 2009 ja 102,5 miljoonaa euroa vuonna 2008) 17 100 jäsenelle (18 200 jäsenelle vuonna 2009 ja 22 379 jäsenelle vuonna 2008).⁴ Kun vuorottelukorvauksien saajien määrä on laskenut samaan aikaan kuin maksettujen eurojen määrä on noussut, selitys löytyy paitsi ansiopäivärahan laskukaavan ns. taitteen nostosta mahdollisesti myös palkkatason noususta ja siitä, minkä mittaisia vapaajaksoja on pidetty.⁵

Kansaneläkelaitos maksoi vuonna 2010 työttömyysturvan peruspäivärahaa ja työmarkkinatukea yhteensä noin 1 miljardia euroa (vuonna 2009 noin 900 miljoonaa euroa ja noin 762 miljoonaa euroa vuonna 2008). Peruspäivärahaa sai kaikkiaan noin 65 000 henkilöä ja työmarkkinatukea noin 200 000 (vuonna 2009 noin 64 000 henkilöä ja noin 184 000 henkilöä sekä noin 45 000 henkilöä ja noin 183 000 henkilöä vuonna 2008).

³ 1.1.2010 lukien aktiivitoimenpiteiden (esimerkiksi työvoimapolitiittinen aikuiskoulutus ja omaehtoinen opiskelu) ajalta on maksettu ansiopäivärahaa. Tämän vuoksi saaja- ja eurotietojen vertailu ennen ja jälkeen 1.1.2010 on tehtävä toimenpiteeseen osallistumisen eikä maksetun etuustyypin perusteella.

⁴ Finanssivalvonnan alustavat tiedot ovat arvio vuoden 2010 menoista, ja tilastotietojen odotetaan muuttuvan lopullisten tilastojen valmistuessa. Alustavat tiedot osoittavat kuitenkin yleisen kehityksen suuntaa.

⁵ Alustavista Finanssivalvonnan tilastotiedoista ei saa tietoa esimerkiksi vapaajaksojen kestosta, joten tarkempaa arviointia menon kasvun syistä tilanteessa, jossa saajamäärä alenee, ei toimintakertomuksen kirjoitusvaiheessa pystytäkään tekemään.

2. KASSAN JÄSENISTÖ

2.1 Jäsenyyden ehdot

Sääntöjen mukaan kassan jäseneksi pääsee jokainen työttömyysturvalain 1 luvun 8 §:ssä tarkoitettu palkkatyöntekijä, joka ei ole täyttänyt 68 vuotta ja joka

- toimii opetus- ja kasvatusalalla opettajan tai siihen verrattavassa työssä tai
- toimii opetus- ja sivistystoimen asiantuntijatehtävissä tai
- on suorittanut psykologian maisterin tutkinnon tai alan vastaavan ylemmän korkeakoulututkinnon tai
- on hyväksytty suorittamaan psykologian maisterin tutkintoa ja työskentelee psykologin ammattiin valmentavassa tai siihen rinnastettavassa palkkatyössä tai
- toimii opetus- tutkimus- tai niitä tukevissa tehtävissä yliopistossa, korkeakoulussa, Suomen Akatemiassa tai tutkimuslaitoksessa tai
- suorittaa edellä mainittujen alojen edunvalvontatyötä.

2.2 Jäsenet

Opettajien Työttömyyskassan jäsenmäärä 1.1.2010 oli 109 236 ja 31.12.2010 jäseniä oli 109 371. Jäsenmäärä kasvoi kertomusvuoden aikana 135 henkilöllä eli 0,12 %:lla. Seuraavassa jäsenet 1.1.2010 järjestöittäin.

OAJ:n yleissivistävät opettajat OAJ-YSI

Opettajien ammattiyhdistyspiirit 52 634

Finlands Svenska Lärarförbund FSL 4 322

Lastentarhanopettajaliitto LTOL 13 043

OAJ:n Ammatilliset opettajat

Ammatillisten oppilaitosten opettajat AOO 6 018

Sosiaali- ja terveysalan opettajat STO 3 658

Suomen kauppa- ja kulttuuriopettajat SKO 3 261

Suomen musiikinopettajien liitto SMOL 2 699

Aikuisopettajien liitto AKOL 2 564

Teknillisten oppilaitosten opettajainliitto TOOL 1 265

Luonnonvara-alojen opettajat LUOVA 895

Liike- ja eritysalojen opettajat LEO 761

Kuurojen ja sokeain opettajain liitto KSOL 165

Yliopistonlehtorien liitto YLL 1 769

Suomen Opettajaksi Opiskelevien Liitto SOOL 799

Opetus- ja sivistystoimen asiantuntijat, Opsia ry 67

OAJ ja sen valtakunnalliset jäsenyhdistykset yhteensä 93 920

Tieteentekijöiden liitto TTL	6 557
Suomen Psykologiliitto	4 151
Professoriliitto	1 388
<u>Suomen Ammatilliset Rehtorit ry</u>	<u>220</u>
Yhteensä	106 236
sekä ammattiliittoihin kuulumattomia jäseniä	2 914
<u>OAJ:n henkilökuntayhdistyksen Henky ry:n jäseniä</u>	<u>86</u>
Kaikki kassan jäsenet yhteensä	109 236

3. VAKUUTUSTOIMINTA VUONNA 2010

3.1 Yleistä

Opettajien Työttömyyskassa maksoi vuonna 2010 kahta eri etuutta: työttömyyspäivärahaa ja vuorottelukorvausta. Työttömyyspäivärahaa puolestaan maksettiin kahdella eri perusteella: työttömyyden vuoksi (sisältäen lomautukset) ja työllistymistä edistävään toimenpiteeseen osallistumisen perusteella. Työllistymistä edistäviä toimenpiteitä ovat mm. omaehtoinen opiskelu ja työvoimapolitiittinen aikuiskoulutus. Etuuden maksamisesta säädetään työttömyysturvalaissa ja vuorotteluvapaalaissa. Etuuksia maksettiin yhteensä noin 62 miljoonaa euroa. Työttömyyspäivärahan saajista 80,2 % oli naisia. Kassan koko jäsenistöstä 73,6 % on naisia.

Ansiopäiväraha muodostuu perusosasta ja ansio-osasta sekä mahdollisesta lapsikorotuksesta. Perusosa on peruspäivärahan suuruinen eli 25,63 euroa vuonna 2010. Ansio-osa on 45/20 prosenttia päivämäärän ja perusosan erotuksesta. Korotettu ansio-osa on 57,5/35 prosenttia päivämäärän ja perusosan erotuksesta. Muutosturvan ansio-osan sisältävässä ansiopäivärahassa ansio-osa on 65/37,5 prosenttia päivämäärän ja perusosan erotuksesta. Lapsikorotus vuonna 2010 oli 4,86 euroa yhdestä, 7,13 euroa kahdesta ja 9,19 euroa kolmesta tai useammasta lapsesta/päivä.

Vuorottelukorvaus määräytyy lähtökohtaisesti saman laskusäännön mukaan kuin ansiopäiväraha ilman korotettua ansio-osaa tai muutosturvan ansio-osaa. Sen suuruus on kuitenkin joko 70 tai 80 %:ia ansiopäivärahasta, jota henkilö saisi työttömänä. Lapsikorotusta vuorottelukorvaukseen ei myönnetä. Työttömyyskassa maksaa vuorottelukorvausta jäsenilleen, jotka ovat tehneet työnantajansa kanssa sopimuksen vuorotteluvapaasta. Vuorotteluvapaa voidaan pitää useassa jaksossa ottaen huomioon, että kunkin jakson minimipituus on 90 päivää ja vuorotteluvapaan enimmäiskesto on 359 päivää.

3.2 Työttömyyspäivärahat

Työttömyyspäiväraha	2010	2009	2008
Euroa	44 003 932	41 072 752	39 837 850
Etuuspäivää	744 472	750 900	754 906
Henkilöä	9 215	8 616	8 619
Keskimääräinen perustekk-ansio, euroa	2 469	2 343	2 224
-josta laskennallinen päiväraha	65,77	62,71	59,82
Maksettu päiväraha keskimäärin, euroa	59,05	54,84	52,92
Joista lomautusten perusteella maksettu			
- euroa	537 856	620 584	466 046
- henkilöä	810	678	434
- maksettu päiväraha keskimäärin, euroa	62,49	57,73	*

* Lukuja ei voida ilmoittaa muuttuneen tilastointikäytännön vuoksi

Keskimääräisen maksetun ansioon suhteutetun työttömyyspäivärahan suuruus vuonna 2010 (59,05 euroa brutto) on noin 4,20 euroa suurempi päivää kohden kuin vuonna 2009. Keskimääräisen maksetun etuuden nousu on siis noin 7,7 prosenttia. Kun keskimääräiseen perustepalkkaan perustuva täysi ansiopäiväraha nousi vuodesta 2009 vuoteen 2010 vain noin 3,10 euroa/päivä brutto, menokehitykseen on vaikuttanut myös se, että työttömyysetuuden sovittelua ja vähentämistä on joko tehty vähemmän kuin edellisenä vuonna taikka huomioitavat summat ovat olleet pienempiä.

Yksi huollettava oli 18 %:lla, kaksi 21 %:lla ja useampi lapsi 10,5 %:lla työttömyyspäivärahaa saaneilla.

Vuonna 2010 kassan maksamaa ansiopäivärahaa saavien henkilöiden määrä nousi 600 henkilöllä vuoteen 2009 verrattuna ollen 9 215 henkilöä. Kasvusta noin 130 on ollut lomautuksen vuoksi työttömyysetuuden hakijana. Maksettujen eurojen määrä nousi yli 7 %:ia vuoteen 2009 verrattuna. Maksettujen päivien määrä kuitenkin väheni. Maksettujen eurojen nousu tilanteessa, jossa saajien määrä nousee mutta maksettujen päivien määrä alenee, liittyy seuraaviin tekijöihin.

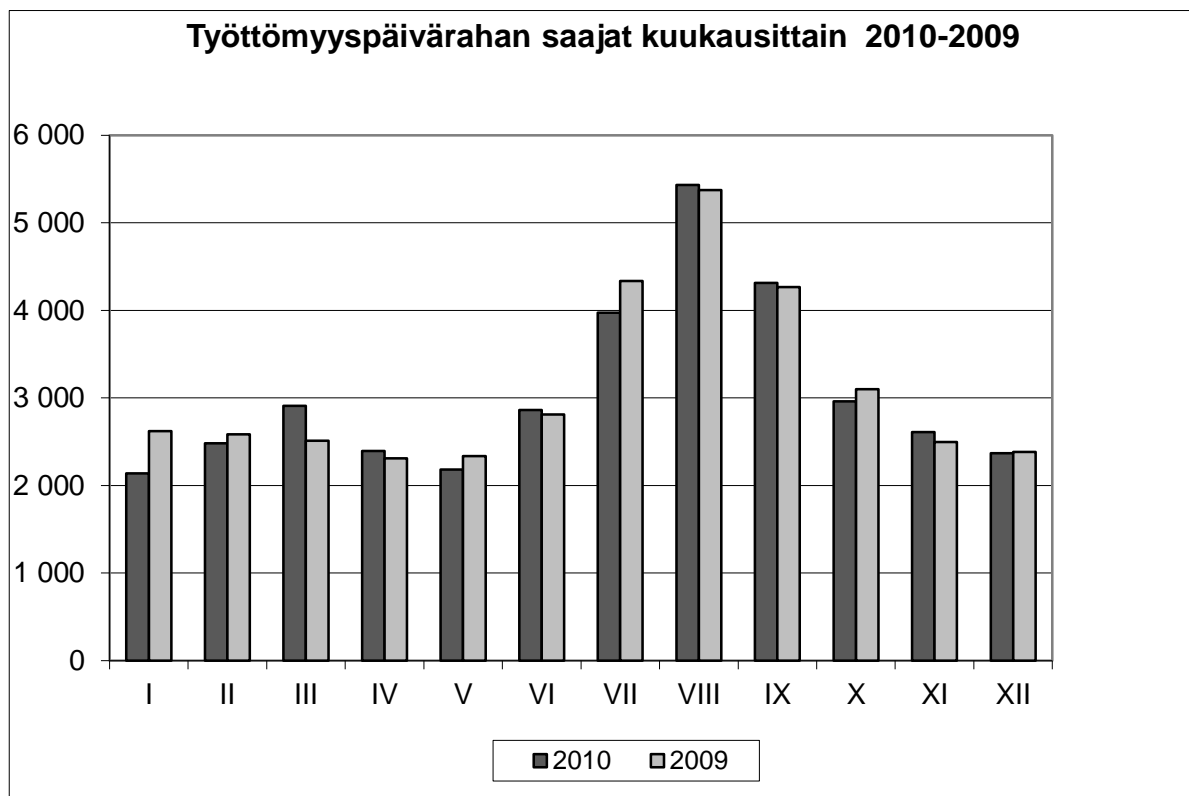
Ensinnäkin etuuksia hakeneiden jäsenten palkkataso on noussut vuoteen 2009 verrattuna. Tämä johtuu paitsi jäsenistön työ- ja virkaehtosopimusten mukaisesta palkkakehityksestä myös siitä, että etuuden hakijoina on ollut lomautettuja, jo pidempään työssä olleita jäseniä. Lisäksi pitkään opetuslalla työskennelleitä henkilöitä on joutunut työttömäksi työnantajan toiminnan päätyttyä taikka työpaikkojen vähennyttyä tuotannollisilla ja taloudellisilla perusteilla. Lisäksi erityisesti työttömyysturvalakiin tehdyt päivärahan

laskentaa koskevat lakimuutokset ovat vaikuttaneet päivärahan ja sen myötä etuusmenon kasvuun. Erityisen paljon vaikutti työttömyyden alussa maksettavaa korotettua ansio-osaa koskeva oikeus ja päivärahan määrittelyssä käytettävän ns. taitepalkan nousu.

Työttömyyspäivärahan normaali enimmäisaika 500 päivää täytti 338 jäsenen kohdalla (416 jäsentä vuonna 2009 ja 223 jäsentä vuonna 2008). Lisäpäivillä eli niin sanotussa työttömyyseläkeputkessa oli vuonna 2010 yhteensä 107 henkilöä.

Opetusalan työttömyys on joka vuosi ollut suurimmillaan kesäkuukausien aikana, koska määräaikaiset opettajat palkataan usein siten, että työsuhde on voimassa vain oppilaitoksen opetuskauden ajan. Myös lastentarhanopettajille tehdään usein määräaikaiset työsopimukset siten, että edellinen työsopimus päättyy päiväkotien lomakeskeytyksen alkaessa ja uusi työsopimus alkaa vasta lomakeskeytyksen päättyttyä. Tämä näkyy osaltaan myös maksuja saaneille henkilöille kertyneiden 500 päivän enimmäisaikalaskurin päivien lukumäärässä. Noin 52 prosentille vuonna 2010 työttömyyspäivärahaa saaneista maksettiin päivärahaa alle 60 päivältä. Noin 71 prosentilla maksuja saaneista oli 500 päivän laskuriin kertynyt vuoden loppuun mennessä alle 130 päivää.

Sekä päivärahan maksaminen neljän kalenteriviikon tai kuukauden erissä jälkikäteen että käsittelyaika vaikuttavat siihen, että työttömyys tilastoituu maksatukseksi viiveellä. Tästä syystä kesäkuukausien suurempi työttömyys näkyy saajien lukumäärän kasvuna vasta heinä-syyskuussa. Seuraavasta taulukosta näkyy työttömyyspäivärahaa saaneiden henkilöiden määrä kuukausittain vuosina 2009 ja 2010.



3.2.1 Työttömyyspäivärahan saajat järjestökohtaisesti sekä saajien osuus järjestön jäsenkunnasta

Työttömyyspäivärahan saajien osuus jäsenmäärästä vaihtelee järjestökohtaisesti. Seuraavassa taulukossa on todettu saajien lukumäärä järjestöittäin sekä saajien osuus järjestön vuoden alun jäsenmäärästä. Työttömien osuuden alapuolella on vertailukohtana vastaava luku vuodelta 2009. Jos saajia on alle 10, lukumäärän kohdalla on *-merkki.

	OAJ/ YSI	OAJ/ LTOL	OAJ/ FSL	OAJ/ SKO	OAJ/ TOOL	OAJ/ SMOL	OAJ/ YLL	OAJ/ AKOL
Saajat 2010	5 024	856	346	256	63	303	131	492
Jäsenmäärä 1.1.2010	52 634	13 043	4 322	3 261	1 265	2 699	1 769	2 564
Osuus 2010 jäsenistä 2009	9,5 % 9,9 %	6,6 % 6,2 %	8,0 % 7,2 %	7,9 % 5,4 %	5,0 % 2,0 %	11,2 % 8,4 %	7,4 % 5,0 %	19,2 % 16,0 %

	OAJ/ AOO	OAJ/ LEO	OAJ/ LUOVA	OAJ/ STO	OAJ/ KSOL	OAJ/ SOOL	Opsia	OAJ/ YHT
Saajat 2010	493	51	34	193	11	73	*	8 328
Jäsenmäärä 1.1.2010	6 018	761	895	3 658	165	799	67	93 922
Osuus 2010 jäsenistä 2009	8,2 % 4,1 %	6,7 % 2,9 %	3,8 % 3,2 %	5,3 % 2,6 %	6,7 % 3,6 %	9,1 % 6,2 %	* 0,0 %	8,9 % 8,2 %

	TTL	PSYK.	PROF.	SUOMEN AMM. REHT.	YKS. JÄS	Henky ry.		Kaikki YHT.
Saajat 2010	680	194	12	*	180	-		9 397
Jäsenmäärä 1.1.2010	6 557	4 151	1 388	220	2 914	86		109 238
Osuus 2010 jäsenistä 2009	10,4 % 9,6 %	4,7 % 4,9 %	0,9 % 1,1 %	* 1,4 %	6,2 % 12,3 %	0,0% 0,0%		8,6 % 8,1 %

* saajia 1-9 henkilöä

3.3. Hylätyt päiväraahakemukset

3.3.1 Hylkäys- ja lakkautuspäätökset

Työttömyysturvalain mukaisia hylkäys- ja lakkautuspäätöksiä tehtiin yhteensä 10 004. Niistä 1647 perustui työ- ja elinkeinotoimiston tai työvoimatoimikunnan lausuntoon.

TE-toimiston lausuntoon perustuneet päätökset:	
Ei ole työnhakijana	809
Ei hae kokoaikatyötä	6
Ei ole työtön – työ- ja elinkeinotoimiston lausunto	427
Ei ole työtön – työvoimatoimikunnan lausunto	1
Estynyt olemasta työmarkkinoilla	166
Ei työmarkkinoilla kuutta viikkoa 6 kuukauden aikana	5
Työllistyy päätoimisesti yrittäjänä tai omassa työssään	26
Päätoiminen opiskelija	74
Ei ole työmarkkinoiden käytettävissä	11
Työttömyyskassan antamat muut päätökset:	
Työkyvyttömyyden perusteella (mm. sairauspäiväraha, työkyvyttömyyseläke)	252
Muu estävä etuus (mm. eläke, äitiyspäiväraha, kuntoutusraha)	90
Työnantajan maksama korvaus (mm. lomakorvaus, vuosiloma-ajan palkka, taloudellinen etuus)	2 881
Työaika estää sovitellun päivärahan maksamisen	1 300
Päivärahaa ei jäänyt maksettavaksi sovitellun työtulon vuoksi	1 923
Jäsenyys- tai työssäoloehto ei ole täyttynyt	110
Omavastuu-aikaan liittyvät hylkäyspäätökset	369
Muut syyt (mm. ei antanut tarvittavia tietoja, hakemus myöhästynyt)	491
Ansio-päivärahan jonkin korotusosan enimmäisaika täyttynyt	493
Ylläpitokorvaus hylätty	23
500 päivän enimmäisaika täyttynyt	338
500 päivän enimmäisaika täyttynyt, ei oikeutta lisäpäiviin - ei täyttänyt 59 vuotta	3
Lisäpäivät ja 60 vuoden ikä	6
500 päivän enimmäisaika täyttynyt yli 60-vuotiaalla	62
65 vuoden täyttäminen	9
Koulutus-päivärahan ja ansio-päivärahan enimmäisaika	7
TE-toimiston asettama korvaukseton aika eli karenssi (mm eronnut työstä, kieltäytynyt työstä tai koulutuksesta).	122
Kielteiset päätökset yhteensä	10 004

3.4 Vuorottelukorvaukset

Vuorottelukorvaus	2010	2009	2008
Euroa	12 610 216	11 077 283	12 674 885
Etuuspäivää	230 271	216 893	260 168
Henkilöä	2 327	2 326	2 583
Keskimääräinen perustekk-ansio, euroa	3 184	3 076	2 911
-josta laskennallinen päiväraha 70 %	52,50	48,61	46,35
-josta laskennallinen päiväraha 80 %	60,00	55,62	52,97
Maksettu päiväraha keskimäärin, euroa	54,76	51,07	48,72

Vuonna 2010 vuorotteluvapaata käyttävien jäsenten määrä pysyi Opettajien Työttömyyskassassa lähes ennallaan samaan aikaan kun maksettujen päivien ja eurojen määrä kasvoi hieman. Voidaan arvioida, että vuorotteluvapaan käyttö on vuoteen 2008 saakka jatkuneen kasvun jälkeen alkanut vakiintua jäsenistön keskuudessa tasolle, joka säilynee jatkossakin. Käytön tasaantuminen johtunee vuorotteluvapaajärjestelmän vakinaistamisesta.

Vuorottelukorvauksen saajista 47 prosentilla oli työhistoriaa yli 25 vuotta ja näin oikeus korkeampaan vuorottelukorvaukseen (80 % ansiopäivärahasta).

Vuorotteluvapaalain mukaisia hylkäys- ja lakkautuspäätöksiä annettiin yhteensä 167.

3.5 Koulutuksen perusteella maksetut etuudet

Koulutuksen perusteella maksetut etuudet	2010	2009	2008
Euroa	5 626 942	2 873 346	3 089 789
Etuuspäivää	67 750	43 381	46 839
Henkilöä	705	414	466
Keskimääräinen perustekk-ansio, euroa	2 400	2 243	2 192
-josta laskennallinen päiväraha	81,53	*	*
Maksettu päiväraha keskimäärin, euroa	72,57	61,17	59,92

* Lukuja ei voida ilmoittaa muuttuneen tilastointikäytännön vuoksi

Koulutukseen osallistumisen perusteella maksettavia työttömyysetuuksia koskevaa lainsäädäntöä muutettiin vuoden 2010 alusta lukien. Sekä työvoimapolitiittinen aikuiskoulutus (joka on työ- ja elinkeinotoimiston hankkimaa koulutusta) että ns. omaehtoinen opiskelu ovat nykyisin työllistymistä edistäviä toimenpiteitä. Erilliset etuudet, koulutustuki ja

koulutuspäiväraha, eivät enää koske 1.1.2010 tai sen jälkeen aloitettuja koulutuksia. Kumpaakin opiskelujärjestelmää koskee se, että työ- ja elinkeinotoimisto arvioi, onko kyse sellaisesta toiminnasta, jota voidaan tukea työllistymistä edistävänä toimenpiteenä. Lainsäädäntömuutokset ovat johtaneet myös tilastointimuutoksiin, ja tämän vuoksi vuoden 2010 tietoja on osittain vaikea verrata aiempien vuosien tietoihin.

Koulutuksen perusteella maksetaan nykyisin aina ansiopäivärahaa, johon voi sisältyä korotettu ansio-osa tai muutosturvan ansio-osa 200 maksupäivän ajalta. Näiden kahden etuuden tasoa parantavan osan vuoksi opintoihin osallistuville jäsenille maksettujen etuuksien taso on noussut noin 18 prosenttia/päivä vuoteen 2009 verrattuna. Kun myös tuettuun koulutukseen osallistuminen on lähes kaksinkertaistunut, ja kun maksettujen päivien määrä on yli kaksinkertaistunut, koulutuksen perusteella maksettujen eurojen yhteismäärä on lähes kaksinkertainen vuoteen 2009 verrattuna.

3.6 Muutoksenhaku

3.6.1 Työttömyysturvan muutoksenhakulautakunta

Vuonna 2010 annettiin kaikista etuuslajeista yhteensä 38 794 päätöstä. Näistä työttömyysturvaa koskevia myönteisiä päätöksiä oli yhteensä 26 234 ja kielteisiä 10 004. Vuorottelukorvausta koskevia päätöksiä annettiin yhteensä 1 729. Koulutustukea koskevia päätöksiä annettiin yhteensä 208 ja koulutuspäivärahaa koskevia päätöksiä yhteensä 43. Takaisinperintäpäätöksiä annettiin 562 kappaletta.

Päätöksistä tehtiin vuonna 2010 yhteensä 169 valitusta, eli 3 valitusta enemmän kuin vuonna 2009. Oikaisupäätöksiä valitusten johdosta annettiin 68 kpl. Oikaisupäätöksistä 12 koski tilanteita, joissa valituksenalainen päätös oli jouduttu antamaan, koska hakija ei ollut antanut asiansa ratkaisemiseksi tarpeellisia tietoja ennen kuin vasta valituksen yhteydessä, ja 27 annettiin, koska valituksen yhteydessä saatiin uutta selvitystä aiempaan verrattuna. Työvoimapoliittisen lausunnon muuttaminen myönteiseksi valitusvaiheessa oli perusteena oikaisupäätökselle 12 tapauksessa. Viiden valituksen käsittely päättyi valittajan peruutettua valituksensa tai työttömyyskassan luovuttua takaisinperinnästä. Oikaisupäätöksistä 12:n voidaan katsoa kokonaisuudessaan johtuneen virheestä valituksenalaisessa päätöksessä. Työttömyysturvan muutoksenhakulautakuntaan lähetettiin seuraavat valitukset aiheittain:

Työvoimapoliittiset asiat

Aihe	kpl
Kieltäytynyt/eronnut työstä/koulutuksesta/toimenpiteestä	17
Ei työtön/Ei työnhakijana	19
Päätoiminen opiskelija	15
Työllistyy yrityksessä/omassa työssä	12
Muu työvoimapoliittinen syy	<u>13</u>
Yhteensä	<u>76</u>

Sosiaalipoliittiset asiat

Aihe	kpl
Sovittelu/jaksottaminen	24
Etuuden perusteena oleva palkka/etuuden suuruus	12
Työssäoloehto	10
Omavastuu aika	5
Takaisinperintä (ei perustevalitusta)	5
Muutosturvan ansio-osa, korotettu ansio-osa	5
Jäsenyys, alku ja päätyminen	4
Muut	<u>28</u>
Yhteensä	93
Kaikki yhteensä	169

Työttömyysturvan muutoksenhakulautakunta käsitteli toimintavuoden aikana yhteensä 122 kassan jäsenen valitusta (tilastoitu sen mukaan, milloin päätös saapunut Opettajien Työttömyyskassaan). Valitusten käsittelyaika työttömyysturvan muutoksenhakulautakunnassa oli keskimäärin 6 kuukautta.

3.6.2 Vakuutusosoikeus

Vuoden 2010 aikana vakuutusosoikeuteen valitettiin 13 työttömyysturvan muutoksenhakulautakunnan päätöksestä (tilastoitu sen mukaan, milloin valitus saapunut Opettajien Työttömyyskassaan). Kaikissa valituksissa jäsen haki muutosta työttömyysturvanmuutoksenhakulautakunnan päätökseen, ja kaikki valitukset toimitettiin vakuutusosoikeuden tutkittavaksi.

Aiheet olivat seuraavat:

Päätoiminen opiskelija	2
Työllistyy yritystoiminnassa tai omassa työssä	2
Muu työvoimapolitiittinen asia	5
Poistoa koskeva päätös	1
Takaisinperintä	2
Työssäoloehto	<u>1</u>
Yhteensä	13

Vakuutusosoikeus käsitteli toimintavuonna 20 valitusta (tilastoitu sen mukaan, milloin päätös saapunut Opettajien Työttömyyskassaan). Kaikissa tapauksissa valitus hylättiin.

4. TALOUS

4.1 Etuusmenojen rahoitus

Työttömyysturvan rahoitukseen ei tullut merkittäviä muutoksia vuonna 2010. Valtio maksaa peruspäivärahaa vastaavan suhteellisen osuuden työttömyyspäivärahoista, vuorottelukorvauksista ja koulutusaikaisista etuuksista. Kassan oma osuus etuusmenoista on 5,5 %. Loput etuusmenoista rahoitetaan Työttömyysvakuutusrahaston (TVR) varoista. Lisäpäiväoikeuden perusteella maksettaviin etuuksiin ei makseta valtionosuutta, vaan TVR vastaa 94,5 %:sta ja kassa 5,5 %:sta etuusmenoista. Lisäksi TVR:n osuus työllistymistä edistävien toimenpiteiden ajalta maksettavista ylläpitokorvauksista on 100 %.

Hallintokuluihin saadaan sekä valtion että TVR:n osuutena peruspäivärahaa (25,63 euroa vuonna 2010) vastaava määrä kutakin alkavaa 100 jäsentä kohti sekä 0,35 % niistä kassan viimeksi kuluneen kalenterivuoden aikana maksamista työttömyyspäivärahoista, lomautusajalta maksetuista päivärahoista, koulutuksen perusteella maksetuista etuuksista ja vuorottelukorvauksista, joihin suoritetaan valtionosuus. Lisäksi kassoille maksetaan hallintokulukorvauksena 2 euroa jokaisesta valituskelpoisesta myönteisestä ja kielteisestä ansiopäiväraha- ja ansiotukipäätöksestä. Opettajien Työttömyyskassa sai vuodelta 2010 valtion ja TVR:n osuutena hallintokuluihin 564 641,26 euroa mikä on 20,05 % kertomusvuonna toteutuneista hallintokuluista.

4.2 Jäsenmaksut

Työttömyyskassan jäsenmaksu on Finanssivalvonnan vahvistama euromääräinen kuukausijäsenmaksu. Vuonna 2010 jäsenmaksun suuruus oli jäsentä kohti 4,50 euroa/kk (yhteensä 54,00 euroa/vuosi), eli sama kuin vuonna 2009.

Järjestöt perivät työttömyyskassan jäsenmaksun jäseneltä yhdistyksen jäsenmaksuperinnän yhteydessä ja työttömyyskassan jäsenmaksuosuus tilitetään Opettajien Työttömyyskassalle. Järjestöihin kuulumattomat jäsenet suorittavat itse jäsenmaksun suoraan kassalle.

4.3 Tasoitusrahasto

Työttömyyskassalain 20 § mukaan työttömyyskassalla tulee olla tasoitusrahasto, jonka vähimmäis- ja enimmäismäärän vahvistaa Vakuutusvalvontavirasto. Tilikauden ylijäämä siirretään tasoitusrahastoon. Tilikauden alijäämä katetaan vastaavasti tasoitusrahastosta työttömyyskassalain 22 § mukaisesti. Kassa voi omilla päätöksillään kerätä tai purkaa tasoitusrahastoa ja siten tasata suhdannevaihteluista johtuvia jäsenmaksutason muutoksia.

Tasoitusrahaston vähimmäismäärä on 100 % kassan omalla vastuulla olevista etuusmenoista ja hallintokuluista. Tasoitusrahaston enimmäismäärä on 400 % kassan omalla vastuulla olevista etuusmenoista ja hallintokuluista. Kassan

tasotusrahaston suhdetta enimmäis- ja vähimmäismääriin tarkastellaan vahvistettaessa seuraavan vuoden jäsenmaksua.

Vuoden 2010 omalla vastuulla olevilla etuusmenoilla ja hallintokuluilla laskettuna Opettajien Työttömyyskassan tasotusrahaston vähimmäismäärä olisi 5,57 milj. euroa ja enimmäismäärä vastaavasti 22,27 milj. euroa. Kassan tasotusrahasto 31.12.2010 on vuoden 2010 tulos huomioiden 8 981 873,81 euroa, mikä on 161 % omalla vastuulla olevista etuusmenoista ja hallintokuluista.

4.4 Sijoitustoiminta

Kassan kokous vahvisti työttömyyskassan sijoitussuunnitelman 8.5.2008. Sijoitussuunnitelmassa pääoman turvaavuus on asetettu etusijalle tuotto-odotuksiin nähden.

Sijoitustoiminnan tuotot vuonna 2010 olivat rahastosijoitusten arvonalautukset huomioiden yhteensä 117 738,58 euroa.

4.5 Tilinpäätös

Toimintavuoden tilinpäätös osoittaa 416 230,94 euron ylijäämää. Hallitus esittää, että tilikauden ylijäämä siirretään tasotusrahastoon työttömyyskassalain 20 §:n mukaisesti. Yksityiskohtaiset tilinpäätöstiedot ilmenevät liitteenä olevasta tuloslaskelmasta ja taseesta.

5. HALLINTO

5.1. Kassan kokous

Kassan varsinainen kokous pidettiin 11.5.2010 kassan toimistossa Helsingissä. Kokouksessa käsiteltiin sääntöjen 10 §:n mukaiset asiat. Kokouksessa oli läsnä 11 kassan jäsentä.

5.2 Kassan hallitus

Kassan varsinaisessa kokouksessa 11.5.2010 valittiin hallituksen jäsenet neljän erovuorossa olleen sijalle.

Varsinaiset jäsenet

Tapani Kaakkuriniemi	TTL
Paula Kohtanen	OAJ/LTOL
Pekka Koskinen	OAJ/YSI
Timo Kraft	OAJ/OAO
Merja Lehtonen	OAJ/YSI
Eva-Liisa Nilsson	OAJ/YSI
Eija Pajari	OAJ/YSI
Pauli Ronkainen	OAJ/OAO
Perttu Salmi	OAJ/YSI

Varajäsenet

Tero Karjalainen	TTL
Merja Lindholm	OAJ/LTOL
Petri Lindroos	OAJ
Ahti Räsänen	OAJ/OAO
Kaj Raiskio	OAJ/YSI
Pirjo Sirviö	OAJ/YSI
Anne Kolehmainen	OAJ/YSI
Sauli Jaara	OAJ/OAO
Christer Jakobsson	OAJ/FSL

Kassan varsinaisessa kokouksessa 2011 ovat erovuorossa seuraavat viisi hallituksen jäsentä varajäsenineen: Tapani Kaakkuriniemi, Pekka Koskinen, Timo Kraft, Eva-Liisa Nilsson ja Perttu Salmi.

Vuoden 2010 järjestäytymiskokouksessa hallitus valitsi puheenjohtajaksi Pekka Koskisen Jurvasta ja varapuheenjohtajaksi Eija Pajarin Porvoosta. Hallitus nimesi myös työvaliokunnan, jossa toimivat puheenjohtaja, varapuheenjohtaja ja kassanjohtaja. Hallituksen sihteerinä on toiminut kassanjohtaja Marjaana Maisonlahti. Kassan hallitus on kokoontunut toimintavuoden aikana seitsemän kertaa ja työvaliokunta viisi kertaa. Työttömyyskassa täytti toimintavuoden aikana 40 vuotta, ja yksi hallituksen kokous pidettiin suunnittelu- ja koulutusseminaarin yhteydessä ajalla 25. – 28.3.

5.3 Tilintarkastajat

Tilintarkastajina ovat toimineet KHT Pasi Hirvonen ja KHT Tiina Lind. Varatilintarkastajina ovat toimineet KHT Harri Pärssinen sekä KHT Johanna Winqvist-Ilkka.

5.4 Kassan toimisto ja henkilökunta

Työttömyyskassa on toiminut Keskinäiseltä Eläkevakuutusyhtiöltä Eteralta vuokratuissa tiloissa osoitteessa Pasilankatu 4 B, 00240 Helsinki.

Kassan henkilökunta vuonna 2010

Stina Lundström, kassanjohtaja, 28.2. asti
Marjaana Maisonlahti, lakimies, kassanjohtajan sijainen 31.1. asti, 1.2.2010 lukien kassanjohtaja
Juha Toivonen, asiakaspalvelupäällikkö ja atk-pääkäyttäjä, 1.2. lukien toimistopäällikkö ja kassanjohtajan sijainen
Tuija Häkkinen, kassanhoitaja, 1.2. lukien talouspäällikkö

Muu henkilökunta

Työttömyyskassan palveluksessa vuonna 2010 oli 19 etuuskäsittelijää. Etuuskäsittelijöistä kahden varsinaisen työtehtävä on ollut takaisinperintä-, väärinkäytös- ja vilppitapausten selvittäminen. Etuuskäsittelijöistä yksi toimii myös atk-pääkäyttäjänä ja perehdyttäjänä, ja yksi etuuskäsittelijä toimii perehdyttäjänä. Lisäksi työttömyyskassan palveluksessa on ollut neljä muuta toimistovirkailijaa. Toimistovirkailijoista yksi on ollut osan toimintavuodesta työvapaalla, joten hänen sijaisensa on määräaikaissa työsuhhteessa myönnetyn vapaan ajan.

Vuosilomasijaisina määräaikaissa työsuhhteissa on lisäksi työskennellyt seitsemän oikeustieteen ylioppilasta. Heistä kaksi jatkoi osa-aikaisena etuuskäsittelijänä vuoden loppuun.

5.4.1 Henkilöstökoulutus

Kassan henkilökunta on osallistunut Työttömyyskassojen Yhteisjärjestön sekä muiden yhteistyötahojen järjestämiin koulutustilaisuuksiin.

Lisäksi kassassa on järjestetty sisäistä koulutusta. Uusien toimihenkilöiden sekä kesäsijaisten koulutus on järjestetty erillisen perehdytysohjelman mukaisesti.

6. TILIKAUDEN AIKAiset MERKITTÄVÄT TAPAHTUMAT

Maksatusohjelman vaihtamista koskeva prosessi

Vuoden 2009 toimintakertomuksessa kohdassa 6.1 käsiteltiin maksatusohjelman vaihtamista koskenutta prosessia. Käyttöönotto tapahtui 1.1.2010 lukien.

Vaikka käyttöönotto kokonaisuutena arvioituna onnistui hyvin, tärkeintä työvälinettä koskeva muutos vaikutti työttömyyskassan käsittelyaikoihin koko tilikauden ajan. Kun vielä samaan aikaan työttömyysturvain keskeisiä lainkohtia muutettiin, lopputuloksena käsittelyajat pitenevät vuoden kolmen ensimmäisen neljänneksen aikana normaalista. Etenkin kesä, jolloin käsittelyajat tavallisenakin vuotena ovat muuta vuotta pidemmät, oli haasteellinen työttömyyskassan palvelutavoitteen kannalta. Viimeisen neljänneksen aikana käsittelyaika kuitenkin jo normalisoitui, ja palveluaikatavoitteessa pysyttiin.

7. ARVIO RISKEISTÄ JA EPÄVARMUUSTEKIJÖISTÄ

Maksatuksen ja rahoituksen kehitys

Työttömyyskassan toiminta on jokseenkin vakiintunutta. Jäsenistö on työssä pääasiassa julkisella sektorilla, joten maan talouden suhdannevaihtelut eivät välittömästi heijastu jäsenistön työllisyyteen. Yksittäisten kuntien taloudessa tapahtuvat heikentymiset voivat edelleen johtaa myös opetushenkilöstön ja esikasvatuksen/varhaiskasvatuksen henkilöstön lomautuksiin. Samoin kuntatalouden heikentyminen voi johtaa siihen, että opetus- ja sosiaalitoimen sektoreilla työpaikkojen määrä vähenee, jolloin uusia työ- ja virkasuhteita ei joko solmita lainkaan tai ne solmitaan osa-aikaisina.

Muun jäsenistön osalta vaikutuksia on ollut yliopistojen toiminnan uudistamisesta ja toisaalta myös mielenterveys- ja kuntoutuspalveluihin kohdistuvista muutoksista johtuen. Opettajien Työttömyyskassa on edelleen sidosryhmiensä avulla jatkanut kunnallisen ja yliopistollisen päätöksenteon seuraamista, jotta se voi varautua mahdollisiin muutoksiin jäsenistönsä työllistymisessä.

Kassan tasoitusrahaston rahastointiasteen kehitys on ollut kasvultaan hidastuva. Vaikka rahoitusaste ja likviditeetti ovat edelleen tasolla, jolla pystytään turvaamaan kassan toiminta myös etuusmenojen mahdollisesti kasvaessa, rahoitusasteen kasvu on turvattava niin, että menojen kasvu ei johda jatkuvaan rahastointiasteen

alentumiseen. Menojen kasvuun on ennen kaikkea vaikuttanut ansiopäivärahan laskentakaavan muutos ja jäsenistön palkkatason nousu vuotta 2010 edeltäneiden työ- ja virkaehtosopimusten mukaisen palkkakehityksen perusteella. Vuoden 2011 jäsenmaksussa onkin huomioitu paitsi menojen kattamisen myös tasoiusrahaston kartuttamisen tarve.

Henkilöstöresurssit

Opettajien Työttömyyskassan henkilöstön vaihtuvuus on ollut melko vähäistä, ja muutokset ovat pääasiassa seurausta henkilökunnan lisärekrytoinnista. Toimintavuoden aikana kahden vakituisen työntekijän (kassanjohtaja ja yksi etuuskäsittelijä) työsuhde päättyi eläkkeelle siirtymisen vuoksi. Kassanjohtajan tehtävä täytettiin toimiston sisältä, ja vuoden aikana työttömyyskassaan palkattiin kolme uutta etuuskäsittelijää kokoaikaisiin työsuhteisiin. Yksi etuuskäsittelijä palkattiin eläkkeelle siirtyneen käsittelijän tilalle ja kaksi uutta etuuskäsittelijää palkattiin vahvistamaan käsittelytyötä.

Vaikka työttömyyskassassa ei sen henkilöstön ikärakenteen vuoksi olekaan odotettavissa eläkkeelle siirtymistä johtuvia suuria muutoksia, muutaman vuoden aikavälillä tähän on kuitenkin varauduttava. Kun jäsenistön ansiopäivärahan tarve ei toistaiseksi ole osoittanut vähentymistä, työttömyyskassan on varauduttava jatkossakin vähintään nykyisen maksatuksen mahdollistavaan henkilöstön määrään.

Työttömyyskassan etuuskäsittelijän tai muiden asiantuntijatyötä tekevien työntekijöiden tehtävään ei ole valmistavaa koulutusta. Työttömyyskassan henkilöstöresurssien suunnittelussa on pyrittävä varautumaan siihen, että äkillisessäkin muutostilanteessa työttömyyskassa pystyy palvelemaan jäsenistöään vaikka rekrytoinnilla ei välittömästi pystyttäisikään lisäämään jäsenpalveluun suunnattuja resursseja. Koska juuri etuushakemusten käsittely ja ansiopäivärahan sekä vuorottelukorvauksien maksaminen ja näihin tehtäviin liittyvä jäsenpalvelu ovat työttömyyskassan perustehtäviä, riittävien henkilöstöresurssien turvaaminen näiden tehtävien hoitamisessa on keskeinen toimintaedellytys.

8. MUU TOIMINTA

8.1 Edustukset

8.1.1 Työttömyyskassojen Yhteisjärjestö

Työttömyyskassojen Yhteisjärjestö toimii valtakunnallisena työttömyyskassojen yhteenliittymänä, edistää kassojen työskentelyä sekä tekee esityksiä, järjestää koulutus- ja neuvottelutilaisuuksia ja antaa lausuntoja työttömien sosiaaliturvan ja työttömyyskassalain kehittämiseksi. Kassanjohtaja Marjaana Maisonlahti toimii yhteisjärjestön hallituksen varsinaisena jäsenenä. Vuosikokous pidettiin 30.9.2010.

8.1.2 EU-säädöstyöryhmä

Työttömyyskassojen Yhteisjärjestön EU-säädöstyöryhmä kerää tulkintatietoa EU-kysymyksistä, suunnittelee koulutustilaisuuksia työttömyyskassojen EU-/ETA – vastaaville käsittelijöille, valmistelelee tulkintasuosituksia ETA-kysymyksissä, seuraa

EU-lainsäädännön valmistelua, ja valmistelee ja ylläpitää kuvauksia EU-maiden työttömyysturvajärjestelmistä.

Marjaana Maisonlahti on jäsenenä EU-säädöstyöryhmässä.

8.1.3 Työttömyyskassojen tukikassa

Työttömyyskassojen tukikassa on kassojen perustama rahasto, jonka tarkoituksena on tasoittaa äkillisestä työttömyyden lisääntymisestä johtuvaa taloudellista rasisitusta eri kassojen välillä. Tukikassan varoista voidaan sosiaali- ja terveysministeriön vahvistamien perusteiden mukaisesti suorittaa työttömyyskassoille varoja tilinpäätösvajauksen täyttämiseksi.

Työttömyyskassojen tukikassan edustajiston varsinainen kokous pidettiin 23.11.2010. Opettajien Työttömyyskassaa kokouksessa edusti Marjaana Maisonlahti.

8.1.4 Kelan työttömyysturva-asiain neuvottelukunta

Marjaana Maisonlahti toimi Akavan edustajana Kansaneläkelaitoksen työttömyysturva-asiain neuvottelukunnassa.

8.1.5 Työttömyysturva-asiain neuvottelukunnan työjaosto

Työttömyysturva-asiain neuvottelukunnan työjaosto toimii sosiaali- ja terveysministeriön johdolla. Työjaostossa käsitellään Finanssivalvonnan valmistelemia lain soveltamisohjeita työttömyyskassoille. Marjaana Maisonlahti edusti akavalaisia työttömyyskassoja neuvottelukunnassa.

8.2 Tiedotus

Työttömyyskassa on tiedottanut työttömyysturva-asioista omilla verkkosivuillaan, jotka uudistettiin vuonna 2010. Lisäksi työttömyyskassa tiedottaa jäsenjärjestöjen lehdissä ja jäsenille henkilökohtaisesti lähetetyissä tiedotteissa. Työttömyyskassa valmisteli vielä vuodelle 2010 Opetusalan ammattijärjestö OAJ:n kalenteriin työttömyyskassan toimintaa koskevan liitteen.

Kassa on osallistunut jäsenjärjestöjen toimi- ja luottamushenkilöiden kouluttamiseen työttömyysturva-asioissa.

9. TULEVA TOIMINTA

9.1 Yleistä

Vuoden 2011 alussa työttömyyskassan soveltamaan tai sitä koskevaan lainsäädäntöön ei tehty muutoksia, joilla olisi välitöntä vaikutusta työttömyyskassan työhön.

Eduskunnassa käsittelyssä oleva hallituksen esitys ns. käsittelyaikatakuuksi on esitetty tulemaan voimaan kesken vuoden, ja käsittelyaikatakuun toteutuminen merkitsee sitä, että työttömyyskassoissa ja Kelassa on tarkasteltava työprosesseja tavoitellun käsittelyajan täyttämiseksi. Käsittelyaikatakuu tulee koskemaan hakemuksia, jotka ovat tulleet vireille 1.3.2011 tai sen jälkeen.

9.2 Opettajien Työttömyyskassa

Käsittelyaikatakuun tavoitteiden varmistamiseksi Opettajien Työttömyyskassassakin on arvioitava työprosesseja. Toteutuneiden käsittelyaikojen perusteella säädettävä käsittelyaika on tavoitettavissa. Kesällä, jolloin määräaikaisissa opetustehtävissä on katko, saattaa yksittäisillä kalenteriviikoilla kuitenkin saapua moninkertainen määrä uusia ansiopäiväraahakemuksia muuhun vuodenaikaan verrattuna.

Työprosesseja on arvioitava erityisesti kesän 2011 osalta niin, että muutokseen on olemassa valmis suunnitelma, jos lakimuutoksella tavoiteltua käsittelyajan enimmäiskestoa ei muutoin yksittäisten hakemusten osalta saavuteta. Työprosessien kehittämisen lisäksi on myös arvioitava kesäkuukausina työssä olevan henkilökunnan määrää ja käsittelijöiden lukumäärän riittävyyttä.